

ปรัชญา วิสัยทัศน์ พันธกิจของคณะครุศาสตร์

ปรัชญา

“จิตต์ ภาวิต์ กมนนีย์ โหติ”

จิตที่อบรมแล้วย่อมควรแก่การงาน

วิสัยทัศน์

คณะครุศาสตร์ มหาวิทยาลัยราชภัฏเทพสตรี เป็นองค์กรแห่งการเรียนรู้ ผลิตและพัฒนาครูมืออาชีพ เพื่อพัฒนาท้องถิ่นในบริบทของสังคมไทยและสังคมโลก

พันธกิจ

๑. จัดการศึกษาเพื่อผลิตบัณฑิตที่มีความรู้และทักษะทางวิชาการและวิชาชีพ มีคุณธรรม จริยธรรม มีจิตอาสา มีทักษะการสื่อสารและการใช้เทคโนโลยีได้มาตรฐานสากล เพื่อเป็นที่พึ่งทางปัญญาแก่ท้องถิ่น

๒. วิจัยเพื่อสร้างองค์ความรู้ที่สอดคล้องกับความต้องการและการใช้ประโยชน์ของท้องถิ่น โดยการบูรณาการการวิจัยเข้ากับการเรียนการสอนและ/หรือการบริการวิชาการและสืบสานโครงการอันเนื่องมาจากพระราชดำริ

๓. ให้บริการวิชาการและสร้างเครือข่ายความร่วมมือในการพัฒนาครูและบุคลากรทางการศึกษาโดยใช้วิธีการที่หลากหลายบนพื้นฐานการวิจัย

๔. สืบสานทำนุบำรุงศิลปวัฒนธรรม เพื่อคงไว้ซึ่งความเป็นเอกลักษณ์ของท้องถิ่น สร้างความตระหนักและภาคภูมิใจในวัฒนธรรมของท้องถิ่นและประเทศชาติ

๕. พัฒนาระบบการบริหารจัดการองค์กรแบบมีส่วนร่วมโดยใช้หลักธรรมาภิบาล เพื่อให้องค์กรมีประสิทธิภาพและประสิทธิผล

คณะผู้บริหารคณะครุศาสตร์



ผู้ช่วยศาสตราจารย์ ดร.ทรงศรี ตุ่นทอง
คณบดีคณะครุศาสตร์



อาจารย์
ดร.บุญยานุช เจริญหงษ์
รองคณบดีฝ่ายบริหาร

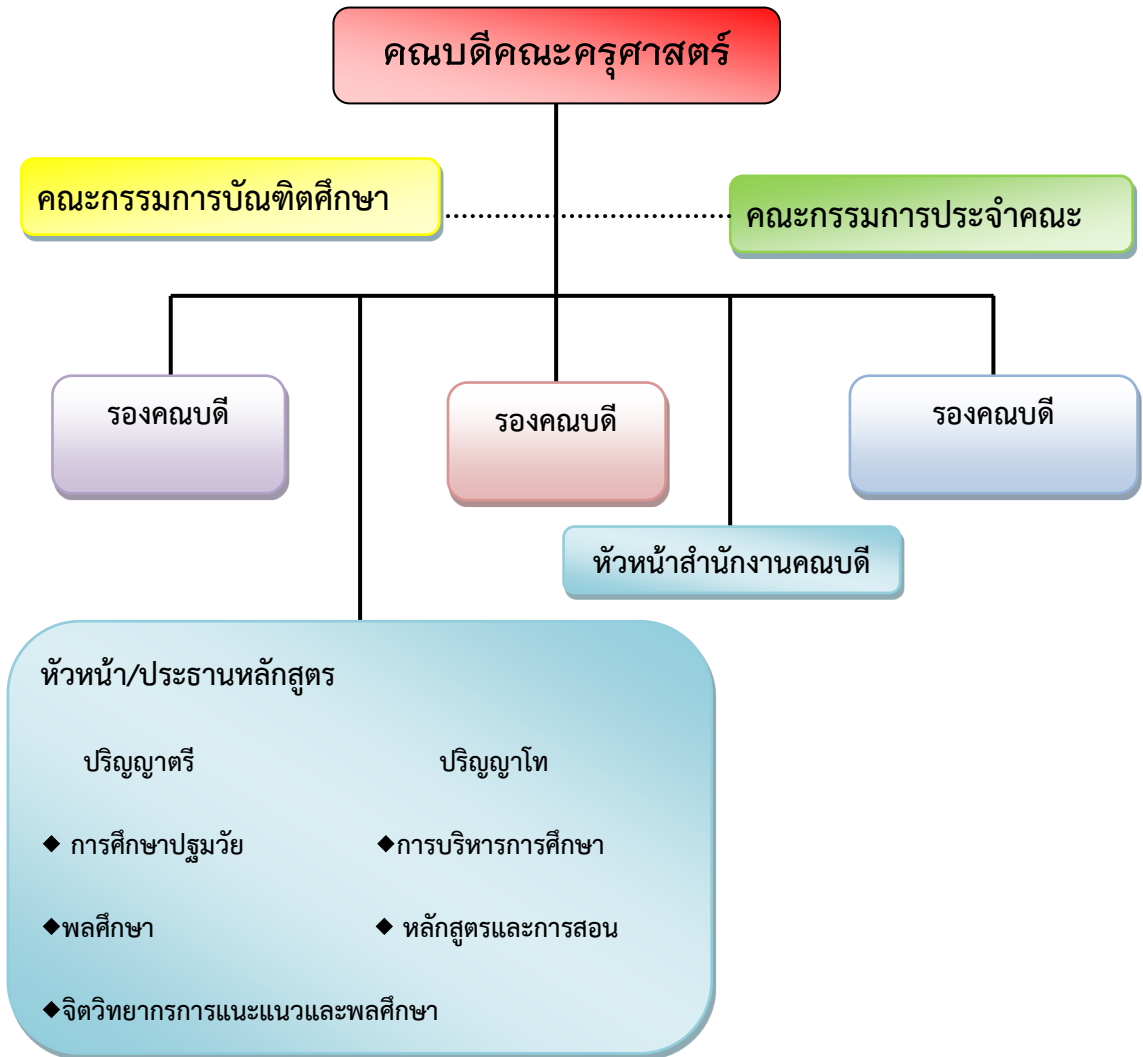


อาจารย์
ดร.เนติ เฉลยวาเรศ
รองคณบดีฝ่ายวิชาการ



อาจารย์ศราวุธ ศรียา
รองคณบดี
ฝ่ายกิจการนักศึกษา

โครงสร้างการบริหารงานคณะครุศาสตร์



การติดตาม ตรวจสอบ และประเมินผลงานของคณะครุศาสตร์
ปีงบประมาณ พ.ศ. ๒๕๖๒
ระยะครึ่งปี (๑ ตุลาคม ๒๕๖๑ – ๓๑ มีนาคม ๒๕๖๒)

ผลการดำเนินงานของคณะครุศาสตร์ ปีงบประมาณ ๒๕๖๒ (๑ ตุลาคม ๒๕๖๑ – ๓๑ มีนาคม ๒๕๖๒) ประกอบด้วย ๒ ส่วน ดังนี้

ส่วนที่ ๑ ด้านการพัฒนาองค์กร ประกอบด้วย

๑. การพัฒนาคณะจากผลการประเมินของคณะกรรมการติดตาม ตรวจสอบ และประเมินผลงานของมหาวิทยาลัย คณะกรรมการประเมินคุณภาพการศึกษาภายใน และคณะกรรมการอื่น

๒. การสอบทานการบริหารความเสี่ยง

ส่วนที่ ๒ ด้านผลสัมฤทธิ์ในการดำเนินงานตามยุทธศาสตร์ แผนปฏิบัติการคณะ ประกอบด้วย

๑. ผลสัมฤทธิ์การดำเนินกิจกรรมตามยุทธศาสตร์ของมหาวิทยาลัย

๒. จำนวนตัวชี้วัดตามแผนปฏิบัติราชการประจำปีที่บรรลุเป้าหมาย

๓. การบริหารงบประมาณตามแผนปฏิบัติการประจำปี

ส่วนที่ ๑ ด้านการพัฒนาองค์กร

ส่วนที่ ๑ ด้านการพัฒนาองค์กร ดำเนินการติดตาม ตรวจสอบ และประเมินผลงานของคณะใน ๒ ด้าน คือ

๑. การพัฒนาคณะจากผลการประเมินของคณะกรรมการติดตาม ตรวจสอบ และประเมินผลงานของมหาวิทยาลัย คณะกรรมการประเมินคุณภาพการศึกษาภายใน และคณะกรรมการอื่น

๑.๑ การดำเนินการตามข้อเสนอแนะแนวทางการปรับปรุงพัฒนามหาวิทยาลัย จากผลการประเมินของคณะกรรมการติดตาม ตรวจสอบ และประเมินผลงานของมหาวิทยาลัย และคณะกรรมการประเมินคุณภาพการศึกษาภายใน

คณะครุศาสตร์ ได้ดำเนินการตามข้อเสนอแนะแนวทางการปรับปรุงพัฒนา ของคณะกรรมการติดตาม ตรวจสอบ และประเมินผลงานของมหาวิทยาลัย จากการติดตาม ตรวจสอบ และประเมินผลงาน ปีงบประมาณ ๒๕๖๒ ระยะครึ่งปี (ข้อมูลตั้งแต่วันที่ ๑ ตุลาคม ๒๕๖๑ – ๓๑ มีนาคม ๒๕๖๒) มีรายละเอียด ดังนี้

ประเด็นข้อเสนอแนะ แนวทางการปรับปรุงพัฒนา	ผลการดำเนินการตามข้อเสนอแนะ	/ : เสร็จแล้ว ○ : ยังไม่เสร็จ X : ยังไม่ดำเนินการ	ปัญหา อุปสรรค และ ข้อเสนอแนะ
<p>๑. ด้านการผลิตบัณฑิต</p> <p>คณะครุศาสตร์ครุศึกษาและทบพพนในเรื่องร้อยละของผู้สำเร็จการศึกษาที่ได้งานทำ ศึกษาต่อ/ประกอบอาชีพอิสระ แต่จากเอกสารฉบับรายงานของคณะฯ และข้อมูลจากการสัมภาษณ์ พบความแตกต่าง ไม่สอดคล้องกันในประเด็นผู้สำเร็จการศึกษาที่ได้งานทำ จึงควรที่จะหาแนวทางในการติดตามบัณฑิตที่สำเร็จการศึกษาในแต่ละปีการศึกษาว่า ได้งานทำ หรือไปศึกษาต่อ หรือไปประกอบอาชีพอิสระมีจำนวนเท่าไร และสามารถเก็บรวบรวมข้อมูลย้อนหลังไปก็จะเป็นสิ่งที่ดีในการที่จะได้ทราบความก้าวหน้า และเป็นฐานข้อมูลในการสร้างโอกาสให้ได้นักศึกษากลับมาศึกษาต่อ ยอดให้สูงขึ้น</p>	<p>คณะครุศาสตร์ ได้มีการติดตามผู้สำเร็จการศึกษา ประจำปีการศึกษา ๒๕๖๐ ซึ่งมี ๒ สาขาวิชา ดังนี้</p> <p>๑) สาขาวิชาการศึกษาปฐมวัย มีนักศึกษาได้งานทำในหน่วยงานราชการ จำนวน ๓๘ คน คิดเป็นร้อยละ ๖๗.๘๖ ประกอบอาชีพอิสระ จำนวน ๑๗ คน คิดเป็นร้อยละ ๓๐.๓๖ ยังไม่จบการศึกษา ๑ คน คิดเป็นร้อยละ ๑.๗๘ และ ๒) สาขาวิชาพลศึกษา มีนักศึกษาได้งานทำในหน่วยราชการ ๙ คน คิดเป็นร้อยละ ๒๘.๑๓ หน่วยงานเอกชน จำนวน ๑๑ คน คิดเป็นร้อยละ ๓๘.๓๘ ธุรกิจส่วนตัว ๗ คน คิดเป็นร้อยละ ๒๑.๘๗ และเกณฑ์ทหาร ๑ คน คิดเป็นร้อยละ ๓.๑๒</p>	/	<p>การติดตามข้อมูล การมีงานทำย้อนหลังของบัณฑิต ทำได้ยากเพราะบัณฑิต ไม่ให้ข้อมูลที่เป็นปัจจุบัน รวมทั้งไม่สามารถติดต่อได้</p>

ประเด็นข้อเสนอแนะ แนวทางการปรับปรุงพัฒนา	ผลการดำเนินการตามข้อเสนอแนะ	/ : เสร็จแล้ว ○ : ยังไม่เสร็จ X : ยังไม่ดำเนินการ	ปัญหา อุปสรรค และ ข้อเสนอแนะ
<p>๒. ด้านการวิจัย</p> <p>ผลผลิตด้านการวิจัยของคณะฯ พบว่าอยู่ในเกณฑ์ดีมาก เนื่องจากสามารถบรรลุเป้าหมายได้สูงกว่าตัวชี้วัดที่กำหนดไว้ อย่างไรก็ตามทางคณะฯ ยังควรที่จะให้ความสำคัญในการยกระดับการนำเสนอผลงานการวิจัยในระดับนานาชาติ ขณะเดียวกันควรทบทวนเป้าหมายและหาแหล่งทุนวิจัยจากภายนอกให้ขยับสูงขึ้นก็จะเป็นสิ่งที่ดี</p>	<p>คณะครุศาสตร์ได้ส่งเสริมให้คณาจารย์ได้นำเสนอผลงาน โดยจัดสรรงบประมาณในการพัฒนาตนเองและได้ประชาสัมพันธ์แหล่งทุนวิจัย และการนำเสนอผลงานวิจัยในระดับนานาชาติทาง line ให้อาจารย์ได้ทราบ รวมทั้งยกระดับผลงานวิจัยโดยมีกรรมการกลั่นกรองเค้าโครงวิจัย เพื่องานวิจัยมีคุณภาพยิ่งขึ้น</p>	<p>○</p>	

ประเด็นข้อเสนอแนะ แนวทางการปรับปรุงพัฒนา	ผลการดำเนินการตามข้อเสนอแนะ	/ : เสร็จแล้ว ○ : ยังไม่เสร็จ X : ยังไม่ดำเนินการ	ปัญหา อุปสรรค และ ข้อเสนอแนะ
<p>๓. ด้านการบริหารจัดการ</p> <p>๓.๑ ด้านบุคลากร</p> <p>อาจารย์คณะครุศาสตร์ ควรให้ความสำคัญในการพัฒนาคุณภาพอาจารย์ให้การสนับสนุนการจัดกิจกรรมการเรียนการสอนของอาจารย์เพื่อเอื้ออำนวยให้สามารถดำเนินการตามภารกิจ ตลอดจนให้การสนับสนุนในการพัฒนาตำแหน่งทางวิชาการของอาจารย์ในคณะฯ ดังนั้นคุณภาพอาจารย์ ค่าใช้จ่ายด้านบุคลากร และค่าใช้จ่ายในการพัฒนาอาจารย์ จึงจำเป็นต้องหาแนวทางในการบริหารจัดการให้เหมาะสมและสอดคล้องกันก็จะส่งผลดีให้กับอาจารย์และบุคลากรของคณะฯ</p>	<p>๑. คณะครุศาสตร์ได้มีโครงการและงบประมาณสนับสนุนการพัฒนาบุคลากรด้วยการจัดกิจกรรมพัฒนาบุคลากร เช่น ด้านภาษาต่างประเทศ และด้านนวัตกรรมและเทคโนโลยี</p> <p>๒. อนุญาตและสนับสนุนให้อาจารย์ได้เข้าร่วมพัฒนาตนเองตามความสนใจโดย</p> <p>๒.๑ การอบรม ประชุมสัมมนา</p> <p>๒.๒ การศึกษาดูงานทั้งในประเทศและต่างประเทศ</p> <p>๓. อนุญาตและสนับสนุนให้อาจารย์ได้พัฒนาศักยภาพ และหาประสบการณ์ในวิชาชีพด้วยการเป็นวิทยากรในศาสตร์และความเชี่ยวชาญของอาจารย์</p> <p>๔. จัดหาสิ่งอำนวยความสะดวกเพื่อให้อาจารย์สามารถปฏิบัติหน้าที่ได้อย่างมีประสิทธิภาพ เช่น smart classroom เป็นต้น</p>	○	<p>อาจารย์มีภาระงานสอนมาก ช่วงเวลาว่างของอาจารย์ไม่ตรงกัน ทำให้บางช่วงของการจัดกิจกรรมไม่สามารถดำเนินการตามแผนที่กำหนดได้</p>
<p>๓.๒ ด้านงบประมาณ</p> <p>คณะครุศาสตร์ มีการบริหารจัดการงบประมาณได้อย่างมีประสิทธิภาพ มีผลการดำเนินงานสามารถเบิกจ่ายงบประมาณได้ครบตามแผนงานในแต่ละประเด็น ยุทธศาสตร์ และไม่มีรายการกันเงิน เหลือม ping งบประมาณ ถือได้ว่ามีการวางแผนการบริหารงบประมาณและดำเนินการได้ตามเป้าหมายที่วางไว้</p>	<p>๑. วิเคราะห์จุดแข็ง จุดอ่อนของแผนกลยุทธ์ในการดำเนินงานที่ผ่านมา</p> <p>๒. จัดทำแผนกลยุทธ์ทางการเงิน ให้สอดคล้องกับกลุ่มเป้าหมาย เช่น กิจกรรมที่ต้องจัดให้นักศึกษาเข้าใหม่ ปีที่ ๑ ก็ต้องวางแผนช่วงกำหนดของการจัดกิจกรรมให้สอดคล้องกับการรับนักศึกษา โดยคำนึงถึง</p> <p>๒.๑ จัดทำแผนการดำเนินงานในแต่ละโครงการให้ไม่เกินไตรมาสที่ ๓</p> <p>๒.๒ มีการกำกับติดตามการดำเนินโครงการและการใช้งบประมาณสำหรับการใช้เงินงบประมาณ โดยการนำแจ้งแก่ประธานสาขาวิชาในการประชุม คณะกรรมการวิชาการ ทำบันทึกถึงประธานสาขาวิชาโดยตรง และนำเข้าสู่วาระการประชุมคณะกรรมการประจำเพื่อทราบและรับฟังข้อเสนอแนะของคณะกรรมการทุกเดือน</p>	○	<p>โครงการบางโครงการเมื่อกำหนดการจัดแล้วมีเหตุให้ต้องมีการเปลี่ยนแปลง กำหนดการจัดกิจกรรม เช่น วิทยากรไม่ว่างกะทันหัน เป็นต้น ซึ่งบางครั้งทำให้จัดไม่ตรงตามไตรมาสในแผน</p>

๑.๒ การดำเนินการตามข้อเสนอแนะแนวทางการปรับปรุงพัฒนามหาวิทยาลัย จากผลการประเมินของ คณะกรรมการประเมินคุณภาพการศึกษาภายใน

คณะครุศาสตร์ ได้ดำเนินการตามข้อเสนอแนะแนวทางการปรับปรุงพัฒนาของคณะกรรมการ ประเมินคุณภาพการศึกษา จากการประเมินการประกันคุณภาพการศึกษาภายใน ปีการศึกษา ๒๕๔๙ ระยะเวลา ครึ่งปี (ข้อมูลตั้งแต่วันที่ ๑ ตุลาคม ๒๕๖๐ – ๓๑ มีนาคม ๒๕๖๑) โดยมีผลการดำเนินการตามข้อเสนอแนะ แนวทางปรับปรุงพัฒนาทั้งหมด ๔ ประเด็น และทุกประเด็นดำเนินการเสร็จแล้ว รายละเอียดดังนี้

ประเด็นข้อเสนอแนะ แนวทางการปรับปรุงพัฒนา	ผลการดำเนินการตามข้อเสนอแนะ	/ : เสร็จแล้ว ○ : ยังไม่เสร็จ X : ยังไม่ดำเนินการ	ปัญหา อุปสรรค และ ข้อเสนอแนะ
<p>๑. ด้านการผลิตบัณฑิต</p> <p>๑) ควรมีการผลักดันให้อาจารย์ ขอตำแหน่งทางวิชาการเพิ่มขึ้น</p> <p>๒) ทบทวนการกำหนด วัตถุประสงค์ของแผนและโครงการ จัดกิจกรรมพัฒนานักศึกษาให้ สอดคล้องกับคุณลักษณะบัณฑิต ของคณะ</p> <p>๓) พัฒนาระบบและกลไก การประเมินผลตามวัตถุประสงค์ ของแผนและโครงการให้ชัดเจน</p>	<p>คณะครุศาสตร์ได้กำกับให้สาขาวิชาทั้ง ๓ สาขาวิชา เขียนโครงการโดยกำหนดให้ อาจารย์เขียนแผนพัฒนาตำแหน่งทาง วิชาการของตนเองและมีการกำกับติดตาม ให้มีการดำเนินการตามแผน วัตถุประสงค์ ของโครงการให้สอดคล้องกับคุณลักษณะ บัณฑิตตามกรอบคุณวุฒิ ๕ ด้าน ได้แก่ ด้านคุณธรรม จริยธรรม ด้านความรู้ ด้าน ทักษะทางปัญญา ด้านทักษะความสัมพันธ์ ระหว่างบุคคล และความรับผิดชอบและ ด้านทักษะการคิดวิเคราะห์</p>	○	อาจารย์ไม่ดำเนินการตาม แผนที่กำหนดไว้
<p>๒. ด้านการวิจัย</p> <p>๑) ควรส่งเสริมให้อาจารย์ มีผลงานตีพิมพ์เผยแพร่ให้เป็นไป ตามเกณฑ์มาตรฐาน</p> <p>๒) ควรสนับสนุนให้อาจารย์ ได้ขอทุนวิจัยภายนอกให้เพิ่มขึ้น</p>	<p>สนับสนุนให้เบิกค่าใช้จ่ายในการ นำเสนอผลงานวิจัยในระดับชาติและ นานาชาติ โดยมีอาจารย์ที่ได้นำเสนอ ผลงานวิจัย จำนวน ๑๓ คน ในรอบปีที่ ผ่านมา</p>	○ ○	
<p>๓. ด้านการบริการวิชาการ</p> <p>ควรกำหนดการใช้ประโยชน์จาก งานบริการวิชาการให้ชัดเจน</p>	<p>คณะครุศาสตร์ ได้จัดให้บริการวิชาการ โดยกำหนดการใช้ประโยชน์อย่างชัดเจน เช่น โครงการแก้ปัญหาความยากจนของ ชุมชนของประชาชนในท้องถิ่น (ตำบล ม่วงค่อม) ได้ยึดหลักตัวชี้วัดความยากจน ๕ มิติ โดยเฉพาะมิติด้านสุขภาพ ดำเนินการโดยสาขาวิชาพลศึกษาและ จิตวิทยาการแนะแนวและพลศึกษา และ มิตินายได้ดำเนินการโดยสาขาวิชา การศึกษาปฐมวัย</p>	○	

ประเด็นข้อเสนอแนะ แนวทางการปรับปรุงพัฒนา	ผลการดำเนินการตามข้อเสนอแนะ	/ : เสร็จแล้ว ○ : ยังไม่เสร็จ X : ยังไม่ดำเนินการ	ปัญหา อุปสรรค และ ข้อเสนอแนะ
<p>๔. ด้านการทำนุบำรุง ศิลปวัฒนธรรม</p> <p>ควรพัฒนาศิลปะมวยไทยลพบุรี ให้เป็นมาตรฐานด้านศิลปะและ วัฒนธรรมเป็นที่ยอมรับในระดับชาติ</p>	<p>ฝ่ายกิจการนักศึกษาคณะครุศาสตร์ ได้ ดำเนินการจัดกิจกรรมเกี่ยวกับการทำนุ บำรุงศิลปวัฒนธรรม โดยเฉพาะการ พัฒนาศิลปะมรดกไทยลพบุรีให้เป็น มาตรฐานด้านศิลปะและวัฒนธรรมให้เป็น ที่ยอมรับในระดับชาติ โดยได้จัดทำ แผนปฏิบัติการ ปีงบประมาณ ๒๕๖๒ โครงการส่งเสริมการอนุรักษ์ สืบสาน ศิลปวัฒนธรรมท้องถิ่น และภูมิปัญญา ท้องถิ่น (มวยไทยลพบุรี) ให้กับนักศึกษา คณะครุศาสตร์ จำนวน ๑๕๐ คน เมื่อ วันที่ ๑-๒ ธันวาคม ๒๕๖๑ โดยนักศึกษา มีความรู้ประวัติความเป็นมาและ เอกลักษณ์ของมวยไทย</p>	○	
<p>๕. การบริหารจัดการ</p> <p>๑) มีแผนการจัดการความรู้ ทางคณะควรวางแผนการดำเนินงาน ให้ชัดเจนเพื่อให้เป็นไปตามเป้าหมาย ที่วางไว้และควรจัดทำคู่มือ /แนวปฏิบัติที่ดีเป็นลายลักษณ์อักษร ให้ชัดเจน รวมถึงการนำมาปรับใช้ ในการปฏิบัติงานจริงที่เห็นเป็น รูปธรรมชัดเจนมากขึ้น</p>	<p>๑.กำหนดแผนการจัดการความรู้เป็น แผนการดำเนินงานของคณะ ๒.จัดโครงการตามแผนเพื่อให้อาจารย์ได้ work shop วิธีการที่อาจารย์แต่ละคน ในคณะใช้ในการจัดการเรียนการสอน เพื่อพัฒนานักศึกษาให้เกิดอัตลักษณ์ของ คณะ คือ ครศ. (ความรู้ในวิชาชีพ รับผิดชอบและศรัทธาในวิชาชีพ) และ แนวปฏิบัติที่ดีในการเผยแพร่ผลงานวิจัย ในระดับชาติและระดับนานาชาติ ๓.นำเทคนิควิธีการที่ได้ไปใช้ในการ จัดการเรียนการสอนกับนักศึกษา รวมทั้ง อาจารย์และบุคลากรสายสนับสนุนของ คณะได้แนวทางการเผยแพร่ผลงานวิจัย ในระดับชาติและระดับนานาชาติ ๔.นำเสนอความรู้ที่ได้ต่อ สาธารณะผ่านเว็บไซต์ และ HOT NEWS ของคณะ ๕. จัดทำคู่มือแนวการจัดการเรียนการ สอนเพื่อให้นักศึกษาเกิดอัตลักษณ์ของ คณะ</p>	○	<p>บุคลากรของคณะไม่ สามารถเข้าร่วมกิจกรรม ตามแผนที่กำหนดได้ จึง จำเป็นต้องเลื่อนวันจัด โครงการ</p>

ประเด็นข้อเสนอแนะ แนวทางการปรับปรุงพัฒนา	ผลการดำเนินการตามข้อเสนอแนะ	/ : เสร็จแล้ว ○ : ยังไม่เสร็จ X : ยังไม่ดำเนินการ	ปัญหา อุปสรรค และ ข้อเสนอแนะ
๒) ควรมีการกำกับติดตามแผนพัฒนาบุคลากรสายวิชาการและสายสนับสนุนอย่างต่อเนื่องและเป็นลายลักษณ์อักษรเพื่อให้เป็นไปตามแผนที่วางไว้	๑. กำหนดแผนพัฒนาบุคลากรทั้งสายวิชาการและสายสนับสนุน โดย <ul style="list-style-type: none"> ๑.๑ ศึกษาดูงาน ๑.๒ ประชุมสัมมนา ๑.๓ ศึกษาต่อ ๑.๔ การเข้าสู่ตำแหน่งทางวิชาการ ๑.๕ การทำวิจัย ๑.๖ PLC ระหว่างอาจารย์และบุคลากร ๒. กำกับติดตามโดยให้บุคลากร รายงานผลการพัฒนาตนเองอย่างน้อยเดือนละ ๑ ครั้ง	○	ยังไม่มีระบบการติดตามแบบเป็นทางการ

๒. การสอบทานการบริหารความเสี่ยง คณะครุศาสตร์

การดำเนินการในเรื่องการบริหารความเสี่ยง ประจำปีงบประมาณ พ.ศ. ๒๕๖๑ ระยะเวลาครึ่งปี (๑ ตุลาคม ๒๕๖๐-๓๑ มีนาคม ๒๕๖๑) คณะครุศาสตร์ มีการดำเนินการแต่งตั้งคณะกรรมการบริหารความเสี่ยงและควบคุมภายใน ประจำปีคณะครุศาสตร์ เพื่อดำเนินการด้านการบริหารความเสี่ยง และการควบคุมภายใน และดำเนินการบริหารความเสี่ยงใน ๓ กระบวนการ คือ ๑) การประเมินความเสี่ยง ๒) จัดทำแผนบริหารความเสี่ยง และ ๓) สรุปผลการดำเนินงานตามแผนบริหารความเสี่ยง ตามลำดับดังนี้

๑. การแต่งตั้งคณะกรรมการบริหารความเสี่ยง



คำสั่งคณะครุศาสตร์ มหาวิทยาลัยราชภัฏเทพสตรี ที่ ๙๒/๒๕๖๑

เรื่อง แต่งตั้งคณะกรรมการบริหารความเสี่ยงและการควบคุมภายใน ประจำปีงบประมาณ พ.ศ. ๒๕๖๑

เพื่อให้การดำเนินการด้านการบริหารความเสี่ยงและการควบคุมภายใน ประจำปีงบประมาณ พ.ศ. ๒๕๖๑ ดำเนินไปอย่างมีประสิทธิภาพ จึงมีคำสั่งแต่งตั้งบุคลากรต่อไปนี้เป็นคณะกรรมการบริหารความเสี่ยงและการควบคุมภายใน ประจำปีคณะครุศาสตร์ ดังนี้

๑. ผศ.ดร.ทรงศรี	ต๋นทอง	ที่ปรึกษา
๒. อาจารย์ ดร.บุญยานุช	เฉวียงหงส์	ประธานกรรมการ
๓. อาจารย์ ดร.เนติ	เฉลยวาเรศ	กรรมการ
๔. อาจารย์ศธาวัช	ศรียา	กรรมการ
๕. อาจารย์ณัฐทิยาภรณ์	การะเกตุ	กรรมการ
๖. อาจารย์เอนก	อ่อนไสว	กรรมการ
๗. อาจารย์ภัทรพงษ์	ยิ่งดำนุ่น	กรรมการ
๘. นางกมลชนก	โรจนกิจเกษตร	กรรมการและเลขานุการ
๙. นางสุนิสา	มาลากอง	กรรมการและผู้ช่วยเลขานุการ
๑๐. นางสาวสุพัชรา	พรหมมา	กรรมการและผู้ช่วยเลขานุการ

โดยให้มีหน้าที่ ดังนี้

๑. ขับเคลื่อนการดำเนินงานบริหารความเสี่ยงและระบบการควบคุมภายในของหน่วยงานให้บรรลุผลตามวัตถุประสงค์และเป้าหมาย

๒. บูรณาการดำเนินงานบริหารความเสี่ยงและการควบคุมภายใน ระดับหน่วยงาน

๓. ติดตามความก้าวหน้าและการดำเนินงานตามแผนบริหารความเสี่ยงและแผนการปรับปรุงการควบคุมภายใน และประมวลสรุปรายงานผลต่อคณะทำงานบริหารความเสี่ยงและระบบการควบคุมภายใน กรรมการพัฒนาชุมชน

๔. จัดทำแผนบริหารความเสี่ยง แบบประเมินความเสี่ยง และรายงานการติดตามผลการดำเนินงานตามแผนบริหารความเสี่ยง

๕. รายงานผลการประเมินองค์ประกอบของการควบคุมภายใน (แบบ ปย.๑) และรายงานการประเมินผลและการปรับปรุงการควบคุมภายใน (แบบ ปย.๒) ตามแนวทางของสำนักงานการตรวจเงินแผ่นดิน

สั่ง ณ วันที่ ๑๑ ตุลาคม พ.ศ. ๒๕๖๑



(ผู้ช่วยศาสตราจารย์ ดร.ทรงศรี ตุ่นทอง)
คณบดีคณะครุศาสตร์
มหาวิทยาลัยราชภัฏเทพสตรี

๒. การประเมินความเสี่ยง

หน่วยงาน คณะครุศาสตร์ มหาวิทยาลัยราชภัฏเทพสตรี
 แบบประเมินความเสี่ยง
 สำหรับงวดวันที่ ๑ ตุลาคม ๒๕๖๑ ถึง วันที่ ๓๐ กันยายน ๒๕๖๒
 ด้าน กลยุทธ์

ขั้นตอนหลัก (๑)	วัตถุประสงค์หลัก (๒)	ความเสี่ยง (๓)	ปัจจัยความเสี่ยง (๔)	การประเมินความเสี่ยง (๕)				
				โอกาส	ผลกระทบ	ผลคูณ โอกาส และ ผลกระทบ	ระดับ ความ เสี่ยง	ลำดับ ความ เสี่ยง
แหล่งทุนสนับสนุน งานวิจัย	เพื่อให้ผลงานวิจัยได้รับการตีพิมพ์เผยแพร่และนำไปใช้ประโยชน์	ทุนสนับสนุนงานวิจัยของอาจารย์ประจำที่ได้รับจากแหล่งทุนภายนอก	ภาวะชั่วโมงสอนมาก	๔	๓	๑๒	สูง	๑

หน่วยงาน คณะครุศาสตร์ มหาวิทยาลัยราชภัฏเทพสตรี
 แบบประเมินความเสี่ยง
 สำหรับงวดวันที่ ๑ ตุลาคม ๒๕๖๑ ถึง วันที่ ๓๐ กันยายน ๒๕๖๒
 ด้าน อื่นๆ

ขั้นตอนหลัก (๑)	วัตถุประสงค์หลัก (๒)	ความเสี่ยง (๓)	ปัจจัยความเสี่ยง (๔)	การประเมินความเสี่ยง (๕)				
				โอกาส	ผลกระทบ	ผลคูณ โอกาส และ ผลกระทบ	ระดับ ความ เสี่ยง	ลำดับ ความ เสี่ยง
โรงยิมคุณภาพ	เพิ่มศักยภาพการจัดการอาคารสถานที่ อุปกรณ์ และสิ่งอำนวยความสะดวกด้านการกีฬาของมหาวิทยาลัยฯ ให้อยู่ในสภาพพร้อมใช้งาน สามารถให้บริการได้อย่างมีประสิทธิภาพสูงสุด	โรงยิมไม่สามารถใช้ในการจัดการเรียนการสอน หรือจัดกิจกรรมที่เกี่ยวข้องกับกีฬาได้	น้ำท่วมขัง พื้นชำรุด อุปกรณ์ชำรุดเสียหาย	๓	๓	๙	ปานกลาง	๒

หน่วยงาน คณะครุศาสตร์ มหาวิทยาลัยราชภัฏเทพสตรี
 แบบประเมินความเสี่ยง
 สำหรับงวดวันที่ ๑ ตุลาคม ๒๕๖๑ ถึง วันที่ ๓๐ กันยายน ๒๕๖๒
 ด้าน กลยุทธ์

ขั้นตอนหลัก (๑)	วัตถุประสงค์หลัก (๒)	ความเสี่ยง (๓)	ปัจจัยความเสี่ยง (๔)	การประเมินความเสี่ยง (๕)				
				โอกาส	ผลกระทบ	ผลคูณ โอกาส และ ผลกระทบ	ระดับ ความ เสี่ยง	ลำดับ ความ เสี่ยง
การเขียนผลงานทาง วิชาการและการเผยแพร่ ผลงานวิจัย	เพื่อพัฒนาอาจารย์ให้มี ผลงานทางวิชาการ /ผลงานวิจัยของอาจารย์ ได้รับการเผยแพร่ ในระดับนานาชาติ	ผลงานทางวิชาการ /ผลงานวิจัยของอาจารย์ ที่ได้รับการเผยแพร่ ในระดับนานาชาติ	๑. ผลงานทางวิชาการ /ผลงานวิจัยของ อาจารย์ประจำที่ได้รับ การเผยแพร่ในระดับ นานาชาติมีน้อย เนื่องจากส่วนใหญ่ ทำร่วมกับนักศึกษา ๒. งบประมาณ สนับสนุน ๓. ความสามารถ ในการสื่อสารด้วยภาษา ต่างประเทศ	๓	๓	๙	ปานกลาง	๓

๓. แผนบริหารความเสี่ยง

หน่วยงาน คณะครุศาสตร์ มหาวิทยาลัยราชภัฏเทพสตรี
 แผนบริหารความเสี่ยง
 สำหรับงวดวันที่ ๑ ตุลาคม ๒๕๖๑ ถึง วันที่ ๓๐ กันยายน ๒๕๖๒
 ด้าน กลยุทธ์

โครงการ/กิจกรรม แหล่งทุนสนับสนุนงานวิจัย
 วัตถุประสงค์โครงการ/กิจกรรม เพื่อให้ผลงานวิจัยได้รับการตีพิมพ์เผยแพร่และนำไปใช้ประโยชน์

ลำดับ ความ เสี่ยง	ความเสี่ยง	ปัจจัยความเสี่ยง	การควบคุมที่มีอยู่	กลยุทธ์ที่ใช้ จัดการ ความเสี่ยง	การจัดการความเสี่ยง	กำหนดเสร็จ	ผู้รับผิดชอบ	หมายเหตุ
๑	ทุนสนับสนุนงานวิจัยของ อาจารย์ประจำที่ได้รับจาก แหล่งทุนภายนอก	ภาระชั่วโมงสอนมาก	ประชาสัมพันธ์ให้ อาจารย์รับทราบ แหล่งทุนผ่าน ช่องทางต่างๆ	Treat	๑. ขออัตราอาจารย์เพิ่ม ๒. รับเป็นหัวหน้า งานวิจัยในรูปแบบ เครือข่ายวิจัย (โหนด)	๓๐ ก.ย. ๖๒	คณะ/สาขา	

หน่วยงาน คณะครุศาสตร์ มหาวิทยาลัยราชภัฏเทพสตรี
แผนบริหารความเสี่ยง
สำหรับงวดวันที่ ๑ ตุลาคม ๒๕๖๑ ถึง วันที่ ๓๐ กันยายน ๒๕๖๒
ด้าน อื่นๆ

โครงการ/กิจกรรม โรงยิมคุณภาพ
วัตถุประสงค์โครงการ/กิจกรรม เพิ่มศักยภาพการจัดการอาคารสถานที่ อุปกรณ์และสิ่งอำนวยความสะดวกด้านการกีฬาของมหาวิทยาลัยฯ ให้อยู่ในสภาพพร้อมใช้งาน
สามารถให้บริการได้อย่างมีประสิทธิภาพสูงสุด

ลำดับ ความ เสี่ยง	ความเสี่ยง	ปัจจัยความเสี่ยง	การควบคุมที่มีอยู่	กลยุทธ์ที่ใช้ จัดการ ความเสี่ยง	การจัดการความเสี่ยง	กำหนดเสร็จ	ผู้รับผิดชอบ	หมายเหตุ
๒	โรงยิมไม่สามารถใช้ในการจัดการเรียนการสอนหรือจัดกิจกรรมที่เกี่ยวข้องกับกีฬาได้	น้ำท่วมขัง พื้นชำรุด อุปกรณ์ชำรุดเสียหาย	๑. ติดตั้งเครื่องสูบน้ำแล้ว แต่ยังไม่สามารถควบคุมน้ำที่ท่วมโรงยิมได้ ๒. จัดเจ้าหน้าที่ดูแลความเรียบร้อยในช่วงฤดูฝน ๓. วางระบบท่อระบายน้ำใหม่	Treat	๑. ตรวจสอบสภาพการใช้งานของอุปกรณ์อยู่เสมอ ๒. ชูต ลอก ทำช่องทางระบายน้ำ ๓. ตรวจสอบและซ่อมแซมพื้นโรงยิม	๓๐ ก.ย. ๖๒	คณะ/สาขา	

หน่วยงาน คณะครุศาสตร์ มหาวิทยาลัยราชภัฏเทพสตรี
แผนบริหารความเสี่ยง
สำหรับงวดวันที่ ๑ ตุลาคม ๒๕๖๑ ถึง วันที่ ๓๐ กันยายน ๒๕๖๒
ด้าน กลยุทธ์

โครงการ/กิจกรรม การเขียนผลงานทางวิชาการและการเผยแพร่ผลงานวิจัย
วัตถุประสงค์โครงการ/กิจกรรม เพื่อพัฒนาอาจารย์ให้มีผลงานทางวิชาการ/ผลงานวิจัยของอาจารย์ได้รับการเผยแพร่ในระดับนานาชาติ

ลำดับ ความ เสี่ยง	ความเสี่ยง	ปัจจัยความเสี่ยง	การควบคุมที่มีอยู่	กลยุทธ์ที่ใช้ จัดการ ความเสี่ยง	การจัดการความเสี่ยง	กำหนดเสร็จ	ผู้รับผิดชอบ	หมายเหตุ
๓	ผลงานทางวิชาการ /ผลงานวิจัยของอาจารย์ ที่ได้รับการเผยแพร่ ในระดับนานาชาติ	๑. ผลงานทางวิชาการ /ผลงานวิจัยของอาจารย์ ประจำที่ได้รับการ เผยแพร่ในระดับ นานาชาติมีน้อย เนื่องจากส่วนใหญ่ ทำร่วมกับนักศึกษา ๒. งบประมาณ สนับสนุน ๓. ความสามารถ ในการสื่อสารด้วยภาษา ต่างประเทศ	จัดโครงการส่งเสริม ความสามารถด้าน ภาษาต่างประเทศ	Treat	ส่งเสริมและสนับสนุน และสร้างแรงจูงใจให้ อาจารย์นำเสนอผลงาน ทางวิชาการ/ผลงาน วิจัยในระดับนานาชาติ	๓๐ ก.ย. ๖๒	คณะ/สาขา/ ฝ่ายวิชาการ	

กลยุทธ์ที่ใช้จัดการความเสี่ยง (คู่มือ p.๓๒-๓๓)

๑. Take – การยอมรับความเสี่ยง

๒. Treat – การลด/ควบคุมความเสี่ยง

๓. Terminate – การหลีกเลี่ยงความเสี่ยง

๔. Transfer – การกระจาย/โอนความเสี่ยง

กรณี : เลือก Take ไม่ต้องใส่กิจกรรมการจัดการความเสี่ยง แต่ต้องอธิบายเหตุผลในการรับความเสี่ยงในช่อง หมายเหตุ

กรณี : เลือก Treat, Terminate, Transfer ต้องอธิบาย ขั้นตอน และกระบวนการที่ใช้ในช่องการจัดการความเสี่ยง

๔. ผลการดำเนินการตามแผนบริหารความเสี่ยง ปีงบประมาณ ๒๕๖๑

คณะครุศาสตร์ มหาวิทยาลัยราชภัฏเทพสตรี

รายงานการติดตามผลการดำเนินงานตามแผนบริหารความเสี่ยง ประจำปีงบประมาณ ๒๕๖๑

สำหรับงวดวันที่ ๑ ตุลาคม ๒๕๖๑ ถึง วันที่ ๓๐ กันยายน ๒๕๖๒

ด้าน กลยุทธ์

โครงการ/กิจกรรม

แหล่งทุนสนับสนุนงานวิจัย

วัตถุประสงค์โครงการ/กิจกรรม

เพื่อให้ผลงานวิจัยได้รับการตีพิมพ์เผยแพร่และนำไปใช้ประโยชน์

ขั้นตอนหลัก/ วัตถุประสงค์ (๑)	ความเสี่ยง ที่ยังเหลืออยู่ (๒)	ปัจจัยความเสี่ยง (๓)	การจัดความเสี่ยง (๔)	กำหนดเสร็จ/ ผู้รับผิดชอบ (๕)	*ผลการ ดำเนินงาน (๖)	วิธีการติดตามผลและเสนอ ข้อคิดเห็นหรือปัญหาอุปสรรค (๗)	หมายเหตุ (๘)
เพื่อให้ผลงานวิจัย ได้รับการตีพิมพ์ เผยแพร่และนำไปใช้ ประโยชน์	ทุนสนับสนุน งานวิจัยของ อาจารย์ประจำที่ ได้รับจากแหล่ง ทุนภายนอก	ภาระชั่วโมงสอนมาก	๑. ขออัตราอาจารย์เพิ่ม ๒. รับเป็นหัวหน้างานวิจัยใน รูปแบบเครือข่ายวิจัย (โหนด)	๓๐ กันยายน ๒๕๖๒ คณะ/สาขา	○	มอบรองคณบดีฝ่ายวิชาการ เสนอขออัตราอาจารย์เพิ่ม จำนวน ๙ อัตรา และได้รับ การพิจารณาอนุมัติจาก กรรมการบริหารงานบุคคล โดย กำหนดให้เปิดรับอาจารย์ ๙ อัตรา ตั้งแต่วันที่ ๖-๓๐ เมษายน ๒๕๖๒ อุปสรรคที่พบ คือ ความล่าช้าของการอนุมัติ อาจารย์เพิ่ม นอกจากนั้นคณะ ครุศาสตร์ มหาวิทยาลัยฯ ได้รับ เป็นหัวหน้าโครงการวิจัยและ	

ขั้นตอนหลัก/ วัตถุประสงค์ (๑)	ความเสี่ยง ที่ยังเหลืออยู่ (๒)	ปัจจัยความเสี่ยง (๓)	การจัดความเสี่ยง (๔)	กำหนดเสร็จ/ ผู้รับผิดชอบ (๕)	*ผลการ ดำเนินงาน (๖)	วิธีการติดตามผลและเสนอ ข้อคิดเห็นหรือปัญหาอุปสรรค (๗)	หมายเหตุ (๘)
						พัฒนากระบวนการผลิตและ พัฒนาครู โดยบูรณาการ แนวคิดจิตตปัญญาศึกษา ระบบพี่เลี้ยงและการวิจัยเป็น ฐาน ทำให้ได้ทุนวิจัยจาก สำนักงานสนับสนุนกองทุน วิจัย รวมทั้งสิ้น ๗๐๐,๐๐๐ บาท	

คณะครุศาสตร์ มหาวิทยาลัยราชภัฏเทพสตรี

รายงานการติดตามผลการดำเนินงานตามแผนบริหารความเสี่ยง ประจำปีงบประมาณ ๒๕๖๑

สำหรับงวดวันที่ ๑ ตุลาคม ๒๕๖๑ ถึง วันที่ ๓๐ กันยายน ๒๕๖๒
ด้าน อื่นๆ

โครงการ/กิจกรรม

โรงแรมคุณภาพ

วัตถุประสงค์โครงการ/กิจกรรม

เพิ่มศักยภาพการจัดการอาคารสถานที่ อุปกรณ์และสิ่งอำนวยความสะดวกด้านการกีฬาของมหาวิทยาลัยฯ ให้อยู่ในสภาพพร้อมใช้งาน
สามารถให้บริการได้อย่างมีประสิทธิภาพสูงสุด

ขั้นตอนหลัก/ วัตถุประสงค์	ความเสี่ยง ที่ยังเหลืออยู่	ปัจจัยความเสี่ยง	การจัดความเสี่ยง	กำหนดเสร็จ/ ผู้รับผิดชอบ	*ผลการ ดำเนินงาน	วิธีการติดตามผลและเสนอ ข้อคิดเห็นหรือปัญหา อุปสรรค	หมายเหตุ
(๑)	(๒)	(๓)	(๔)	(๕)	(๖)	(๗)	(๘)
เพิ่มศักยภาพ การจัดการอาคาร สถานที่ อุปกรณ์และ สิ่งอำนวยความสะดวก ด้านการกีฬา ของมหาวิทยาลัยฯ ให้อยู่ในสภาพพร้อม ใช้งานสามารถ ให้บริการได้อย่างมี ประสิทธิภาพสูงสุด	โรงแรมไม่สามารถ ใช้ในการจัดการ เรียนการสอน หรือจัดกิจกรรมที่ เกี่ยวข้องกับกีฬา ได้	น้ำท่วมขัง พื้นชำรุด อุปกรณ์ ชำรุดเสียหาย	๑. ตรวจสอบสภาพการใช้งานของ อุปกรณ์อยู่เสมอ ๒. ซุด ลอก ทำช่องทางระบายน้ำ ๓. ตรวจสอบและซ่อมแซม พื้นโรงแรม	๓๐ กันยายน ๒๕๖๒ คณะ/สาขา	○	มอบรองคณบดีฝ่ายกิจการนัก ศึกษตรวจสอบสภาพอุปกรณ์ ให้พร้อมใช้งานอยู่เสมอ ดำเนินงานติดตาม ดูแลโรงแรม ในช่วงฤดูฝน และช่วงที่เกิดน้ำท่วม โดย ประสานกับฝ่ายอาคารสถานที่ ในการดูแล นอกจากนั้นได้ ประสานให้ซุดลอกช่องระบาย แต่ปัญหาที่พบคือ ประสาน ฝ่ายอาคารสถานที่ไปแล้ว	

ขั้นตอนหลัก/ วัตถุประสงค์ (๑)	ความเสี่ยง ที่ยังเหลืออยู่ (๒)	ปัจจัยความเสี่ยง (๓)	การจัดความเสี่ยง (๔)	กำหนดเสร็จ/ ผู้รับผิดชอบ (๕)	*ผลการ ดำเนินงาน (๖)	วิธีการติดตามผลและเสนอ ข้อคิดเห็นหรือปัญหา อุปสรรค (๗)	หมายเหตุ (๘)
						เมื่อไม่ใช่ช่วงฤดูฝน ก็ยังไม่มา ชุดลอกช่องระบายน้ำ นอกจากนั้นโรงยิมได้ปรับปรุง แล้วแต่สภาพ ไม่ดีเท่าที่ควร	

คณะครุศาสตร์ มหาวิทยาลัยราชภัฏเทพสตรี

รายงานการติดตามผลการดำเนินงานตามแผนบริหารความเสี่ยง ประจำปีงบประมาณ ๒๕๖๑

สำหรับงวดวันที่ ๑ ตุลาคม ๒๕๖๑ ถึง วันที่ ๓๐ กันยายน ๒๕๖๑

ด้าน กลยุทธ์

โครงการ/กิจกรรม

การเขียนผลงานทางวิชาการและการเผยแพร่ผลงานวิจัย

วัตถุประสงค์โครงการ/กิจกรรม

เพื่อพัฒนาอาจารย์ให้มีผลงานทางวิชาการ/ผลงานวิจัยของอาจารย์ได้รับการเผยแพร่ในระดับนานาชาติ

ขั้นตอนหลัก/ วัตถุประสงค์	ความเสี่ยง ที่ยังเหลืออยู่	ปัจจัยความเสี่ยง	การจัดความเสี่ยง	กำหนดเสร็จ/ ผู้รับผิดชอบ	*ผลการ ดำเนินงาน	วิธีการติดตามผลและเสนอ ข้อคิดเห็นหรือปัญหาอุปสรรค (๗)	หมายเหตุ (๘)
(๑)	(๒)	(๓)	(๔)	(๕)	(๖)		
เพื่อพัฒนาอาจารย์ ให้มีผลงานทาง วิชาการ/ผลงานวิจัย ของอาจารย์ได้รับ การเผยแพร่ในระดับ นานาชาติ	ผลงานทาง วิชาการ/ผลงาน วิจัยของอาจารย์ ที่ได้รับการ เผยแพร่ในระดับ นานาชาติ	๑. ผลงานทางวิชาการ /ผลงานวิจัยของอาจารย์ประจำ ที่ได้รับการเผยแพร่ในระดับ นานาชาติมีน้อยเนื่องจากส่วนใหญ่ ทำร่วมกับนักศึกษา ๒. งบประมาณสนับสนุน ๓. ความสามารถในการสื่อสาร ด้วยภาษาต่างประเทศ	ส่งเสริมและสนับสนุนและ สร้างแรงจูงใจให้อาจารย์ นำเสนอผลงานทางวิชาการ /ผลงานวิจัยในระดับ นานาชาติ	๓๐ กันยายน ๒๕๖๑ คณะ/สาขา/ ฝ่ายวิชาการ	○	มอบรองคณบดีฝ่ายวิชาการ ดำเนินการ ดังนี้ ๑. แต่งตั้งคณะกรรมการ กลั่นกรองผลงานวิจัยใน ชั้นเรียน เพื่อให้มีคุณภาพ สามารถนำไปเผยแพร่ใน ระดับชาติ/นานาชาติต่อไป ๒. สนับสนุนส่งเสริมให้มี การ พัฒนาอาจารย์ด้านภาษาอังกฤษ โดยแจ้งข้อมูลการพัฒนา อาจารย์ด้านการวิจัย และด้าน ภาษาอังกฤษ จัดโดยสถาบันวิจัย และศูนย์ภาษาให้คณะอาจารย์ ได้รับทราบ	

ขั้นตอนหลัก/ วัตถุประสงค์	ความเสี่ยง ที่ยังเหลืออยู่	ปัจจัยความเสี่ยง	การจัดความเสี่ยง	กำหนดเสร็จ/ ผู้รับผิดชอบ	*ผลการ ดำเนินงาน	วิธีการติดตามผลและเสนอ ข้อคิดเห็นหรือปัญหาอุปสรรค	หมายเหตุ
(๑)	(๒)	(๓)	(๔)	(๕)	(๖)	(๗)	(๘)
						๓. สนับสนุนงบประมาณเพื่อ การพัฒนาอาจารย์ คนละ ๖,๐๐๐ บาท ๔. เผยแพร่ช่องทางการนำเสนอ งานวิจัย ระดับชาติและ นานาชาติทาง Line โดยใช้ เอกสาร ผลการดำเนินงาน มีอาจารย์ไปนำเสนอผลงานวิจัย ในต่างประเทศ ๒ คน และไป พัฒนาความรู้ทางด้าน ภาษาอังกฤษที่ประเทศมาเลเซีย ๒ คน	

ส่วนที่ ๒ ด้านผลสัมฤทธิ์ในการดำเนินงานตามยุทธศาสตร์แผนปฏิบัติการคณะ

แบบรายงาน ๒.๑

ผลการดำเนินกิจกรรมตามยุทธศาสตร์ของคณะครุศาสตร์ ระยะครึ่งปี (ข้อมูลตั้งแต่วันที่ ๑ ตุลาคม ๒๕๖๑ - ๓๑ มีนาคม ๒๕๖๒) ดังนี้

ประเด็นยุทธศาสตร์/แผนงาน	จำนวนกิจกรรมทั้งหมด	เป้าหมายจำนวนกิจกรรมตามแผนที่ต้องแล้วเสร็จในไตรมาสที่ ๑ และ ๒	จำนวนกิจกรรมที่แล้วเสร็จจริงตามไตรมาสที่ ๑ และ ๒	ร้อยละจำนวนกิจกรรมที่แล้วเสร็จตามไตรมาสที่ ๑ และ ๒
ประเด็นยุทธศาสตร์ที่ ๑ การพัฒนาท้องถิ่น				
แผนงาน : พื้นฐานด้านการพัฒนาและเสริมสร้างศักยภาพคน	๔	๔	๔	๑๐๐
แผนงาน : ยุทธศาสตร์พัฒนาการศึกษาเพื่อความยั่งยืน	๒	๒	๑	๕๐.๐๐
ประเด็นยุทธศาสตร์ที่ ๒ การผลิตและพัฒนาครู				
แผนงาน : ยุทธศาสตร์พัฒนาการศึกษาเพื่อความยั่งยืน	๒	-	-	-
ประเด็นยุทธศาสตร์ที่ ๓ การยกระดับคุณภาพการศึกษา				
แผนงาน : พื้นฐานด้านการพัฒนาและเสริมสร้างศักยภาพคน	๔๕	๒๒	๑๗	๗๗.๒๗
แผนงาน : ยุทธศาสตร์พัฒนาการศึกษาเพื่อความยั่งยืน	๓	๒	๒	๑๐๐
ประเด็นยุทธศาสตร์ที่ ๔ การพัฒนาระบบบริหารจัดการ				
แผนงาน : พื้นฐานด้านการพัฒนาและเสริมสร้างศักยภาพคน	๑	-	-	-

หมายเหตุ : กรณีไม่ได้กำหนดเป้าหมายไว้เป็นรายไตรมาส ให้รายงานจำนวนกิจกรรมที่แล้วเสร็จจริง ณ วันที่ ๓๑ มีนาคม ๒๕๖๒ (ไตรมาส ๒) และร้อยละจำนวนกิจกรรมที่แล้วเสร็จเทียบกับเป้าหมายรายปี พร้อมระบุข้อความว่า “ไม่ได้กำหนดเป้าหมายเป็นรายไตรมาส”

ความเห็นเพิ่มเติม

(๑) ปัจจัยที่ส่งผลต่อความสำเร็จในการดำเนินงานของปีงบประมาณ พ.ศ. ๒๕๖๒ ตามแผน

๑.๑ พร้อมเพรียงของผู้เข้าร่วมกิจกรรม เช่น โครงการพัฒนาบุคลากร ซึ่งผู้เข้าร่วมกิจกรรมคือบุคลากรของคณะ หากบุคลากรของคณะเข้าร่วมกิจกรรมสามารถเข้าร่วมกิจกรรมได้อย่างพร้อมเพรียงก็จะทำให้การดำเนินการจัดกิจกรรมประสบความสำเร็จ

๑.๒ กิจกรรมที่จำเป็นต้องดำเนินการตามวันและเวลาที่แน่นอน ไม่สามารถเปลี่ยนแปลงหรือเลื่อนกำหนดการจัดกิจกรรมได้ เช่น กิจกรรมเกี่ยวกับวันสำคัญทางศาสนา เป็นต้น

(๒) สาเหตุหรือปัญหาที่ทำให้การดำเนินงานไม่ประสบความสำเร็จ

๒.๑ ภาระงานรวม เนื่องจากในช่วงปีงบประมาณ ๒๕๖๒ อาจารย์สังกัดคณะครุศาสตร์แต่ละท่านมีภาระงานสอนมาก ทำให้การจัดกิจกรรม/โครงการ บางโครงการบุคลากรไม่สามารถเข้าร่วมโครงการได้ จึงมีความจำเป็นต้องเปลี่ยนแปลงหรือเลื่อนการจัดกิจกรรม ทำให้การจัดกิจกรรมอาจไม่ตรงกับไตรมาสที่กำหนดไว้ในแผน

๒.๒ โครงการบางโครงการต้องทำในลักษณะต่อเนื่อง เช่น โครงการยกระดับความสามารถในการอ่าน คติวิเคราะห์ และเขียนของนักเรียนระดับประถมศึกษา จังหวัดลพบุรี สิงห์บุรี และสระบุรี

แบบรายงาน ๒.๒

การบรรลุเป้าหมายตามตัวชี้วัดในแผนปฏิบัติราชการ แยกตามประเด็นยุทธศาสตร์ ระยะครึ่งปี (ข้อมูลตั้งแต่วันที่ ๑ ตุลาคม ๒๕๖๑ - ๓๑ มีนาคม ๒๕๖๒)

ประเด็นยุทธศาสตร์/แผนงาน	จำนวนตัวชี้วัด	เป้าหมายตัวชี้วัดที่ต้องบรรลุในไตรมาสที่ ๑ และ ๒	จำนวนตัวชี้วัดที่บรรลุเป้าหมายจริงในไตรมาสที่ ๑ และ ๒	ร้อยละจำนวนตัวชี้วัดที่บรรลุเป้าหมายตามไตรมาสที่ ๑ และ ๒
ประเด็นยุทธศาสตร์ที่ ๑ การพัฒนาท้องถิ่น				
แผนงาน : พื้นฐานด้านการพัฒนาและเสริมสร้างศักยภาพคน	๔	๔	๔	๑๐๐
แผนงาน : ยุทธศาสตร์พัฒนาการศึกษาเพื่อความยั่งยืน	-	-	-	-
ประเด็นยุทธศาสตร์ที่ ๒ การผลิตและพัฒนาครู				
แผนงาน : ยุทธศาสตร์พัฒนาการศึกษาเพื่อความยั่งยืน	๗	๑	๑	๑๐๐
ประเด็นยุทธศาสตร์ที่ ๓ การยกระดับคุณภาพการศึกษา				
แผนงาน : พื้นฐานด้านการพัฒนาและเสริมสร้างศักยภาพคน	๑๐	๕	๔	๘๐.๐๐
แผนงาน : ยุทธศาสตร์พัฒนาการศึกษาเพื่อความยั่งยืน	-	-	-	-
ประเด็นยุทธศาสตร์ที่ ๔ การพัฒนาระบบบริหารจัดการ				
แผนงาน : พื้นฐานด้านการพัฒนาและเสริมสร้างศักยภาพคน	๓	-	-	-
รวมทั้งสิ้น	๒๔	๑๐	๙	๙๐.๐๐

หมายเหตุ : กรณีไม่ได้กำหนดเป้าหมายไว้เป็นรายไตรมาส ให้รายงานจำนวนตัวชี้วัดที่บรรลุเป้าหมาย ณ วันที่ ๓๑ มีนาคม ๒๕๖๒ (ไตรมาส ๒) และร้อยละจำนวนตัวชี้วัดที่บรรลุเป้าหมายเทียบกับ เป้าหมายรายปี พร้อมระบุข้อความว่า “ไม่ได้กำหนดเป้าหมายเป็นรายไตรมาส”

ความเห็นเพิ่มเติม

(๑) ปัจจัยที่ส่งผลกระทบต่อการทำงานที่บรรลุเป้าหมาย ตามตัวชี้วัดในแผนปฏิบัติราชการ ของปีงบประมาณ พ.ศ. ๒๕๖๒ ในระยะครึ่งปี

๑.๑ สาขาวิชามีระบบในการติดตามอัตราการคงอยู่ของนักศึกษา

๑.๒ ความเข้มแข็งของสาขาวิชาที่สามารถดำเนินกิจกรรมได้ตามแผน

(๒) สาเหตุหรือปัญหาที่ทำให้การทำงานไม่บรรลุเป้าหมาย

๒.๑ ตัวชี้วัดการจัดการความรู้ของหน่วยงาน กำหนดไว้ในไตรมาสที่ ๓ จึงทำให้การทำงานยังไม่บรรลุตามเป้าหมายได้

๒.๒ ตัวชี้วัดความสามารถในการอ่าน คิดวิเคราะห์ และเขียน จะต้องมีการดำเนินงานที่ต่อเนื่อง ดังนั้นในไตรมาสที่ ๒ จึงยังไม่บรรลุเป้าหมาย

แบบรายงาน ๒.๓

รายงานผลการบริหารงบประมาณ ระยะเวลาครึ่งปี (ข้อมูลตั้งแต่วันที่ ๑ ตุลาคม ๒๕๖๑ - ๓๑ มีนาคม ๒๕๖๒)

ได้รับการจัดสรรงบประมาณ เป้าหมายการดำเนินการ และใช้จ่ายงบประมาณ จำแนกตามยุทธศาสตร์ และแผนงาน ดังต่อไปนี้

ประเด็นยุทธศาสตร์/แผนงาน	จำนวนเงินงบประมาณแผ่นดิน			จำนวนเงินรายได้			รวมเงินทั้งสิ้น	
	ได้รับจัดสรร ทั้งปี	เป้าหมาย การดำเนินการ ไตรมาส ที่ ๑ และ ๒	ใช้ไป (*ร้อยละ)	ได้รับจัดสรร ทั้งปี	เป้าหมาย การดำเนินการ ไตรมาส ที่ ๑ และ ๒	ใช้ไป (*ร้อยละ)	ได้รับจัดสรร ทั้งปี	ใช้ไป (ร้อยละ)
ประเด็นยุทธศาสตร์ที่ ๑ การพัฒนาท้องถิ่น								
แผนงาน : พื้นฐานด้านการพัฒนาและเสริมสร้าง ศักยภาพคน	๑๐๐,๐๐๐	๑๐๐,๐๐๐	๑๐๐,๐๐๐ (๑๐๐)	-	-	-	๑๐๐,๐๐๐	๑๐๐,๐๐๐ (๑๐๐)
แผนงาน : ยุทธศาสตร์พัฒนาการศึกษาเพื่อความ ยั่งยืน	๗๐,๕๒๐	๗๐,๕๒๐	๓๘,๘๖๐ (๕๕.๑๐)				๗๐,๕๒๐	๓๘,๘๖๐ (๕๕.๑๐)
ประเด็นยุทธศาสตร์ที่ ๒ การผลิตและพัฒนาครู								
แผนงาน : ยุทธศาสตร์พัฒนาการศึกษาเพื่อความ ยั่งยืน	๒,๗๐๐,๐๐๐	๑,๕๐๐,๐๐๐	๑๐๓,๓๕๔ (๖.๘๙)	๒๐๐,๐๐๐	-	-	๒,๙๐๐,๐๐๐	๑๐๓,๓๕๔ (๓.๕๖)
ประเด็นยุทธศาสตร์ที่ ๓ การยกระดับคุณภาพ การศึกษา								
แผนงาน : พื้นฐานด้านการพัฒนาและเสริมสร้าง ศักยภาพคน	๕,๕๑๓,๘๔๐	๕,๐๔๑,๑๔๐	๔,๗๗๗,๘๓๑ (๙๔.๗๘)	๓,๑๑๕,๓๔๐	๑,๙๐๘,๙๕๐	๘๓๖,๓๒๐ (๒๖.๘๕)	๘,๖๒๙,๑๘๐	๕,๖๑๔,๑๕๑ (๖๕.๐๖)
แผนงาน : ยุทธศาสตร์พัฒนาการศึกษาเพื่อความ ยั่งยืน	๙๕,๐๓๐	๙๕,๐๓๐	๙๕,๐๓๐ (๑๐๐)	๒๑๖,๐๐๐	๑๒๐,๐๐๐	๔๘,๔๙๔ (๔๐.๔๑)	๓๑๑,๐๓๐	๑๔๓,๕๒๔ (๔๖.๑๔)
ประเด็นยุทธศาสตร์ที่ ๔ การพัฒนาระบบบริหาร จัดการ								
แผนงาน : พื้นฐานด้านการพัฒนาและเสริมสร้าง ศักยภาพคน	-	-	-	๕๐,๐๐๐	-	-	๕๐,๐๐๐	-
รวมทั้งสิ้น	๘,๔๗๙,๓๙๐	๖,๘๐๖,๖๙๐	๕,๑๑๕,๐๗๕ (๗๕.๑๕)	๓,๕๘๑,๓๘๐	๒,๐๒๘,๙๕๐	๘๘๔,๘๑๔ (๔๓.๖๑)	๑๒,๐๖๐,๗๓๐	๕,๙๙๙,๘๘๙ (๔๙.๗๕)

*ร้อยละ หมายถึง จำนวนงบที่ใช้ไป เทียบกับเป้าหมายการดำเนินการไตรมาส ที่ ๑ และ ๒

หมายเหตุ : กรณีไม่ได้กำหนดเป้าหมายไว้เป็นรายไตรมาส ให้รายงานจำนวนเงินที่ใช้ไป ณ วันที่ ๓๑ มีนาคม ๒๕๖๒ (ไตรมาส ๒) และร้อยละจำนวนเงินที่ใช้ไปเทียบกับเป้าหมายรายปี พร้อมระบุข้อความว่า “ไม่ได้กำหนดเป้าหมายเป็นรายไตรมาส”

ความเห็นเพิ่มเติม

(๑) ปัจจัยที่ส่งผลต่อความสำเร็จในการบริหารงบประมาณ ระยะครึ่งปี

๑.๑ สาขาวิชาสามารถดำเนินกิจกรรมได้ตามแผน

๑.๒ สาขาวิชาให้ความสำคัญกับการแก้ปัญหาการออกกลางคันของนักศึกษา

(๒) สาเหตุหรือปัญหาที่ทำให้การดำเนินงานไม่ประสบความสำเร็จ

๒.๑ โครงการบางโครงการ เช่น จัดดำเนินงานคณะครุศาสตร์ , การไปอบรมสัมมนาของอาจารย์คณะครุศาสตร์ , การนิเทศนักศึกษา , การประชุมติดต่อราชการ ฯลฯ ต้องมีการดำเนินงานทั้ง ๔ ไตรมาส จึงจำเป็นต้องกำหนดแผนการใช้จ่ายเงินให้ครอบคลุมตั้งแต่ไตรมาสที่ ๑ - ๔